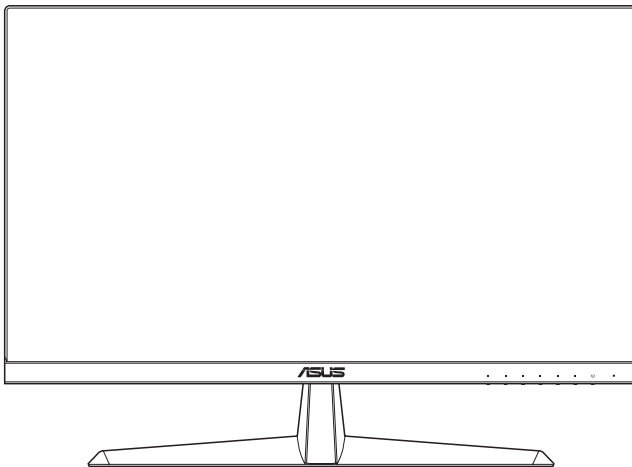


ASUS[®]

VY249HF-sarja

Nestekidenäyttö

Käyttöopas



HDMI[™]
HIGH-DEFINITION MULTIMEDIA INTERFACE

Ensimmäinen painos:

Heinäkuu 2023

Tekijänoikeudet © 2023 ASUSTeK COMPUTER INC. Kaikki oikeudet pidätetään.

Tämän ohjekirjan mitään osaa, mukaan lukien siinä kuvatut tuotteet ja ohjelmistot, ei saa kopioida, siirtää, kirjata, varastoida hakujärjestelmään tai kääntää millekään kielelle missään muodossa tai millään keinoin, lukuun ottamatta ostajan varmuuskopiona säilyttämää asiakirjaa, ilman erillistä kirjallista lupaa ASUSTeK COMPUTER INC:itä ("ASUS").

Tuotteen takuuta tai huoltoa ei jatketa, jos: (1) tuotetta on korjattu, mukautettu tai muutettu, jollei tällä korjauksella, mukautuksella tai muutoksella ole kirjallista valtuutusta ASUS-yritykseltä; tai (2), jos tuotteen sarjanumero on tehty lukukelvottomaksi tai se puuttuu.

ASUS TARJOAA KÄYTTÖOPPAAN "SELLAISENAAN" ILMAN MINKÄÄNLAISTA TAKUUTA, NIMENOMAISTA TAI HILJAISTA, SISÄLTÄEN MUTTEI NIIHIN RAJOITTUEN HILJAISEN TAKUUN KAUPALLISESTI HYVÄKSYTTÄVÄSTÄ LAADUSTA TAI SOVELTUVUUDESTA TIETTYYN TARKOITUKSEEN. MISSÄÄN TILANTEESSA ASUS, SEN JOHTAJAT, TYÖNTEKIJÄT TAI EDUSTAJAT EIVÄT VOI OLLA VASTUUSSA MISTÄÄN EPÄSUORISTA, ERITYISISTÄ, SATUNNAISISTA TAI SEURAUKSELLISISTA VAHINGOISTA (MUKAAN LUKIEN LIIKEVOITTOJEN TAI LIIKETOIMIEN MENETYS, TIETOJEN MENETYS TAI LIIKETOIMIEN KESKEYTYMINEN TAI MUU VASTAAVA), VAIKKA ASUS OLISI SAANUT TIEDOT SELLAISTEN VAHINKOJEN MAHDOLLISUUDESTA TÄMÄN OHJEKIRJAN TAI TUOTTEEN MAHDOLLISTEN VIRHEIDEN TAI VIKOJEN TAKIA.

TÄMÄN KÄYTTÖOPPAAN SISÄLTÄMÄT TIEDOT OVAT VAIN TIEDOKSI JA NE VOIVAT MUUTTUA KOSKA TAHANSA ILMAN ERILLISTÄ HUOMAUTUSTA EIKÄ NIITÄ VOI PITÄÄ SITOUMUKSENA ASUKSELTA. ASUS EI OLE MISSÄÄN VASTUUSSA MAHDOLLISISTA VIRHEISTÄ TAI EPÄTARKKUUKSISTA, JOITA TÄSSÄ OHJEKIRJASSA SAATTA A OLLA, MUKAAN LUKIEN SIINÄ KUVATUT TUOTTEET JA OHJELMAT.

Tässä ohjekirjassa esiintyvät tuotteet ja yritysnimet saattavat olla omistajiensa rekisteröimiä tavaramerkkejä tai tekijänoikeuksia, ja niitä käytetään vain tunnistamiseen tai selittämiseen ja omistajien hyödyksi ilman aikeita rikkomuksiin.

Sisältö

Tiedoksiantoja.....	iv
TCO certified	vi
Turvallisuustietoja.....	vii
Hoito ja puhdistus	viii
Takaisinottopalvelut.....	ix
EU:n energiamerkinän tuotetietoja.....	ix

Luku 1: Johdanto tuotteeseen

1.1 Tervetuloa!.....	1-1
1.2 Pakkauksen sisältö	1-1
1.3 Monitorin johdanto.....	1-2
1.3.1 Näkymä edestä	1-2
1.3.2 Näkymä takaa	1-3

Luku 2: Asetus

2.1 Monitorin varren/alustan kokoaminen	2-1
2.2 Näytön säätäminen	2-2
2.3 Varren irrottaminen (VESA-seinäkiinnitystä varten).....	2-3
2.4 Kaapelien liittäminen	2-4
2.5 Monitorin kytkeminen päälle.....	2-4

Luku 3: Yleiset ohjeet

3.1 Kuvaruutu (OSD) -valikko.....	3-1
3.1.1 Uudelleenmäärittäminen	3-1
3.1.2 OSD-toiminnon johdanto.....	3-2
3.2 Tekniset tiedot.....	3-10
3.3 Tuotteen mitat	3-12
3.4 Vianmäärittäminen (Usein kysytyt kysymykset).....	3-13
3.5 HDMI-signaalin tuettu toimintatila	3-14

Tiedoksiantoja

FCC-lausunto

Tämä laite on FCC sääntöjen kohdan 15 mukainen. Käyttö täyttää seuraavat kaksi ehtoa:

- Tämä laite ei saa aiheuttaa haitallista häiriötä, ja
- Tämän laitteen tulee hyväksyä kaikki vastaanotettu häiriö, mukaan lukien häiriö, joka voi aiheuttaa ei-toivottuja toimintoja.

Tämä laite on testattu ja sen on havaittu toimivan digitaallilaitteiden luokan B rajoissa, jotka on määritelty FCC:n sääntöjen kohdassa 15. Nämä rajoitukset on suunniteltu antamaan kohtuullisen suojan vahingollisia sivuvaikutuksia vastaan kotikäytössä. Tämä laite tuottaa, käyttää ja voi säteillä energiaa radiotaajuudella, ja jos sitä ei ole asennettu tai käytetä ohjeiden mukaisesti, se voi aiheuttaa vahingollista häirintää radioliikenteelle. On kuitenkin mahdollista, että häiriöitä esiintyy tietyn asennuksen yhteydessä. Jos tämä laite aiheuttaa häiriöitä radio- tai televisiovastaanottimissa, jotka voi päätellä sammuttamalla ja käynnistämällä laitetta, on suositeltavaa yrittää korjata häiriöitä yhdellä tai useammalla seuraavista keinoista:

- Käännä tai siirrä vastaanottimen antennia.
- Lisää laitteen ja vastaanottimen välimatkaa.
- Liitä laite pistorasiaan, joka on eri virtapiirissä kuin vastaanotin.
- Pyydä neuvoja myyjältä tai kokeneelta radio- ja tv-asentajalta.



Suojattujen kaapeleiden käyttö näytön yhdistämisessä näyttönohjaimeen vaaditaan FCC-säädösten vaatimustenmukaisuuden varmistamiseksi. Kaikki muutokset ja mukautukset tähän laitteeseen, joita vaatimustenmukaisuudesta vastaava osapuoli ei ole nimenomaisesti hyväksynyt, voivat mitätöidä käyttäjän valtuuden käyttää tätä laitetta.

ENERGY STAR -yhdenmukainen tuote



ENERGY STAR on Yhdysvaltain ympäristösuojeluviraston ja Yhdysvaltain energiaministeriön yhteinen ohjelma, joka auttaa meitä säästämään rahaa ja suojelemaan ympäristöä energiatehokkailla tuotteilla ja käytännöillä.

Kaikki ASUS-tuotteet, joissa on ENERGY STAR -logo, ovat ENERGY STAR -standardin mukaisia ja virranhallintaominaisuus otetaan niissä käyttöön oletuksena. Monitori ja tietokone asetetaan automaattisesti lepotilaan 10 ja 30 minuutin käyttämättömyyden jälkeen. Herättääksesi tietokoneen, napsauta hiirellä tai paina mitä tahansa näppäimistön näppäintä. Siirry osoitteeseen <http://www.energystar.gov/powermanagement> saadaksesi yksityiskohtaisia tietoja virranhallinnasta ja sen hyödyistä ympäristölle. Siirry myös osoitteeseen <http://www.energystar.gov> saadaksesi yksityiskohtaisia tietoja yhteisestä ENERGY STAR -ohjelmasta.



HUOMAA: Energy Star EI ole tuettu FreeDOS- ja Linux-pohjaisissa käyttöjärjestelmissä.

Tämä tuote on varustettu virranhallintatoiminnolla. Jos signaalituloa ei ole 10 sekuntiin, tuote siirtyy automaattisesti lepo-/valmiustilaan.

Kanadan viestintäviraston lausunto

Tämä digitaalilaite ei ylitä Luokan B digitaalilaitteille asetettuja radiokohinan rajoituksia, jotka on määritetty Kanadan viestintäviraston radiohäiriösäännöksissä.

Tämä Luokan B digitaalilaite on Kanadan ICES-003-säännösten mukainen.

Tämä luokan B laite on Kanadan kaikkien häiriötä aiheuttavien laitteiden säädösten mukainen.

Cet appareil numérique de la classe B respecte toutes les exigences du Règlement sur le matériel brouiller du Canada.

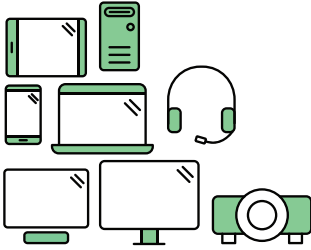


TCO certified

Kolmannen osapuolen sertifiointi ISO 14024 -standardin mukaisesti



Toward sustainable IT products



Tervehdi ympäristöä säästävämpää tuotetta

IT-tuotteisiin liittyy paljon ympäristön säästämiseen liittyviä riskejä koko niiden käyttöiän ajan. Ihmisoikeuksien loukkaaminen on tavallista tehtaissa. Haitallisia aineita käytetään sekä tuotteissa että niiden valmistuksessa. Tuotteilla saattaa olla usein lyhyt käyttöikä johtuen niiden huonosta ergonomiasta, huonosta laadusta, ja kun niitä ei voi korjata tai päivittää.

Tämä tuote on parempi valinta. Se on IT-tuotteiden kaikkien maailman kattavimman TCO Certified -sertifikaatin ympäristön säästämistä koskevien kriteerien mukainen. Kiitos, kun teit vastuullisen tuotevalinnan. Se auttaa viemään kehitystä eteenpäin kohti kestävämpää tulevaisuutta!

TCO Certified -sertifikaattiin sisältyy käyttökäperspektiivi ja ympäristön ja sosiaalisen vastuullisuuden tasapaino. Yhdenmukaisuuden varmistavat riippumattomat ja hyväksytyt IT-tuotteisiin, sosiaaliseen vastuullisuuteen tai muihin kestävytyteen liittyviin ongelmiin erikoistuneet tarkastajat. Tarkastus tehdään sekä ennen että jälkeen sertifikaatin myöntämisen kattaen koko sertifikaatin voimassaoloajan. Prosessi sisältää myös varmistuksen, että korjaavat toimenpiteet suoritetaan kaikissa tapauksissa, joissa tehdas ei ole vaatimusten mukainen. Ja viimeisenä muttei vähäisimpänä, sen varmistamiseksi, että sertifiointi ja itsenäinen tarkastus ovat asianmukaisia, myös TCO Certified -sertifikaatti ja sen tarkastajat tarkastetaan säännöllisesti.

Haluatko tietää lisää?

Lue tiedot TCO Certified -sertifikaatista, kaikki kriteerien asiakirjat, uutisia ja päivityksiä osoitteessa [tcocertified.com](https://www.tcocertified.com). Verkkosivulla on käytössä myös tuotekäyvälineemme, jossa voi tarkastella täydellistä, haettavaa listausta sertifioiduista tuotteista.

Turvallisuustietoja

- Lue huolellisesti kaikki toimitukseen kuuluvat asiakirjat ennen näytön asettamista.
- Estääksesi tulipalon tai sähköiskun vaaran älä koskaan altista näyttöä sateelle tai kosteudelle.
- Älä koskaan yritä avata näytön koteloa. Näytön sisällä oleva vaarallisen korkea jännite voi johtaa vakavaan fyysiseen vammaan.
- Jos virtalähde on rikkoutunut, älä yritä korjata sitä itse. Ota yhteys pätevään huoltoteknikkoon tai jälleenmyyjään.
- Ennen kuin käytät tuotetta, varmista, että kaikki kaapelit on liitetty oikein, ja että virtakaapelit eivät ole vahingoittuneet. Jos havaitset mitä tahansa vahinkoja, ota heti yhteys jälleenmyyjään.
- Kotelon takana ja päällä olevat aukot ja raot on tarkoitettu ilmanvaihtoon. Älä tuki näitä aukkoja. Älä koskaan aseta tätä tuotetta lähelle lämpöpatteria tai lämmönlähdettä, jollei kunnollisesta ilmanvaihdosta ole huolehdittu.
- Näyttöä tulee käyttää vain näytön arvokilvessä osoitetulla virtalähteellä. Jollet ole varma, onko käytössäsi kotitalouksissa käytettävä virta, ota yhteys jälleenmyyjään tai paikalliseen sähköyhtiöön.
- Käytä asianmukaista virtapistoketta, joka on paikallisten sähköstandardien mukainen.
- Älä ylikuormita jatkopistorasioita ja jatkojohtoja. Ylikuormitus voi johtaa tulipaloon tai sähköiskuun.
- Vältä pölyä, kosteutta ja äärimmäisiä lämpötiloja. Älä aseta näyttöä paikkaan, jossa se voi kastua. Sijoita näyttö vakaalle alustalle.
- Irrota näyttö verkkovirrasta ukonilman ajaksi, tai kun sitä ei käytetä pitkään aikaan. Tämä suojelee näyttöä ylijännitteen aiheuttamilta vahingoilta.
- Älä koskaan työnnä esineitä tai kaada mitään nestettä näytön kotelon aukkoihin.
- Varmista näytön tyydyttävä toiminta käyttämällä sitä vain UL listed -tietokoneiden kanssa, joissa on asianmukaisesti määritetyt 100-240V AC -merkinnällä varustetut pistorasiat.
- Jos näytössä ilmenee teknisiä ongelmia, ota yhteys pätevään huoltoteknikkoon tai jälleenmyyjään.
- Äänenvoimakkuuden sekä taajuuskorjaimen säätimen säätäminen muihin asetuksiin kuin keskisijainti, voi lisätä korvanappien/ kuulokkeiden antojännitettä ja siten lisätä äänenpaineen tasoa.
- Varmista, että virtajohto kytketään pistorasiaan, jossa on maadoitusliitäntä.
- Mukana toimitettu verkkolaite ja/tai virtajohto on suunniteltu käytettäväksi vain tuotteen kanssa. Älä käytä muiden tuotteiden kanssa.



Yli ruksattu, pyörällinen jätesäiliösymboli tarkoittaa, että tuotetta (sähkö- tai elektroniikkalaitetta tai elohopeaa sisältävää nappiparistoa) ei saa hävittää tavallisen kotitalousjätteen mukana. Tarkasta elektroniikkatuotteiden hävittämistä koskevat paikalliset säädökset.

AEEE yönetmeliğine uygundur

Hoito ja puhdistus

- Ennen kuin nostat tai sijoitat näytön uuteen paikkaan, on parempi irrottaa kaapelit ja virtajohto. Sijoita näyttö uuteen paikkaan oikealla nostotekniikalla. Kun nostat tai kannat näyttöä, pidä kiinni näytön reunoista. Älä nosta näyttöä telineestä tai virtajohdosta.
- Puhdistus. Sammuta näyttö ja irrota virtajohto. Puhdista näytön pinta nukkaamattomalla, hankaamattomalla liinalla. Piintyneet tahrat voi poistaa miedolla puhdistusaineliuksella kostutetulla liinalla.
- Vältä käyttämästä alkoholia tai asetonia sisältäviä puhdistusaineita. Käytä nestekidenäytön puhdistukseen tarkoitettua puhdistusainetta. Älä koskaan suihkuta puhdistusainetta suoraan näyttöön, sillä sitä voi tippua näytön sisään, mikä voi aiheuttaa sähköiskun.

Seuraavat näytön oireet ovat normaaleita:

- Saatat havaita vähäistä kirkkauden epätasaisuutta käyttämäsi työpöydän taustakuvan mukaan.
- Kun sama kuva on näytössä tuntikausia, edellisen näytön jälkikuva saattaa pysyä näkyvässä, kun näytetään uusi kuva. Näyttö toipuu hitaasti tai voit kytkeä virtakytkimen pois päältä muutamaksi tunniksi.
- Jos näyttö muuttuu mustaksi tai vilkkuu tai et voi enää työskennellä näytön kanssa, ota yhteys jälleenmyyjään tai huoltokeskukseen vian korjaamiseksi. Älä yritä korjata näyttöä itse!

Tässä oppaassa käytetyt merkintätavat



VAROITUS: Tietoja, jotka estävät sinua vahingoittamasta itseäsi, kun yrität suorittaa jotakin tehtävää.



VAROITUS: Tietoja, jotka estävät sinua vahingoittamasta osia, kun yrität suorittaa jotakin tehtävää.



TÄRKEÄÄ: Tietoja, joita sinun TÄYTYY noudattaa tehtävän loppuun suorittamiseksi.



HUOMAA: Vihjeitä ja lisätietoja avuksi tehtävän loppuun suorittamisessa.

Lisätietojen saaminen

Katso seuraavista lähteistä lisätietoja sekä tuote- ja ohjepäivityksiä.

1. **ASUS-verkkosivustot**

ASUS-yrityksen maailmanlaajuiset verkkosivustot tarjoavat päivitettyjä tietoja ASUS-laitteisto ja -ohjelmistotuotteista. Katso <http://www.asus.com>

2. **Valinnaiset asiakirjat**

Tuotteen pakkaus saattaa sisältää jälleenmyyjän lisäämiä valinnaisia asiakirjoja. Nämä asiakirjat eivät sisälly vakiopakkaukseen.

3. **Tietoja Flickerista**

https://www.asus.com/Microsite/display/eye_care_technology/

Takaisinottopalvelut

ASUS-kierrätysohjelmat ja -takaisinotto-ohjelmat kumpuavat sitouksestamme täyttää korkeimmat standardit ympäristön suojelua varten. Uskomme ratkaisuihin, joiden avulla asiakkaamme voivat vastuuntuntoisesti kierrättää tuotteemme, akkumme ja muut osamme sekä pakkausmateriaalit.

Mene osoitteeseen <http://csr.asus.com/english/Takeback.htm>, jos haluat lisätietoja kierrätyksestä eri alueilla.

EU:n energiamerkinnän tuotetietoja



VY249HF



VY249HF-W

1.1 Tervetuloa!

Kiitos, kun ostit ASUS®-nestekidenäytön!

Uusin ASUS-laajakuvanestekidenäyttö tarjoaa leveämmän, valoisamman ja kristallinkirkkaan näytön sekä joukon ominaisuuksia, jotka parantavat katselukokemustasi.

Nämä ominaisuudet mahdollistavat nauttimisen mukavasta ja miellyttävästä visuaalisesta kokemuksesta, jonka näyttö sinulle tuottaa!

1.2 Pakkauksen sisältö

Tarkista, että pakkauksessa ovat seuraavat nimikkeet:

- ✓ Nestekidenäyttö
- ✓ Näytön varsi
- ✓ Näytön jalusta
- ✓ Pikaohje
- ✓ Takuukortti
- ✓ Virtajohto
- ✓ HDMI-kaapeli
- ✓ L-muotoinen ruuvitaltta (valinnainen)
- ✓ 4 ruuvia



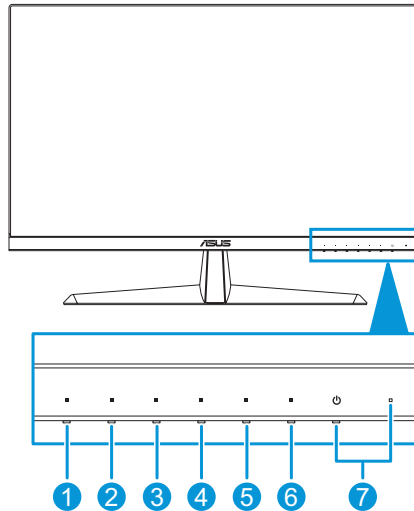
Jos jokin yllä olevista nimikkeistä on vaurioitunut tai puuttuu, ota heti yhteys jälleenmyyjään.






Jos sinun on vaihdettava virtajohto tai liitäntäkaapeleita, ota yhteyttä ASUS-asiakaspalveluun.

1.3 Monitorin johdanto

1.3.1 Näkymä edestä

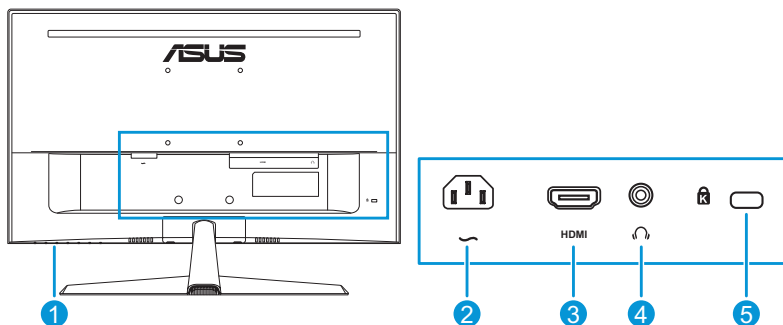


- ☰ Valikkopainike:
 - Paina tätä painiketta näyttääksesi OSD-valikon, kun OSD on kytketty pois päältä.
 - Avaa OSD-valikon.
 - Vaihtaa näppäinlukkotoiminnon päällä- ja pois-tilan välillä painettuna pitkään 5 sekuntia.
- ☀️ Pikavalintanäppäin1:
 - Paina tätä painiketta näyttääksesi OSD-valikon, kun OSD on kytketty pois päältä.
 - Default (Oletus): Sinisen valon suodattimen pikanäppäin.
 - Vaihtaaksesi pikanäppäintoiminnon, siirry kohtaan Shortcut (Pikavalinta) > Shortcut 1 (Pikavalinta 1) -valikko.
- ☀️ Pikavalintanäppäin2:
 - Paina tätä painiketta näyttääksesi OSD-valikon, kun OSD on kytketty pois päältä.
 - Default (Oletus): Kirkkauspikanäppäin.
 - Vaihtaaksesi pikanäppäintoiminnon, siirry kohtaan Shortcut (Pikavalinta) > Shortcut 2 (Pikavalinta 2) -valikko.
- 🔲 QuickFit-painike:
 - Paina tätä painiketta näyttääksesi OSD-valikon, kun OSD on kytketty pois päältä.

- Tämä on pikanäppäin, jolla voi aktivoida kohdistamiseen tarkoitetun QuickFit-toiminnon.
5.  Virransäätöpainike:
 - Paina tätä painiketta näyttääksesi OSD-valikon, kun OSD on kytketty pois päältä.
 - Kytkee energiansäästötilan päälle ja pois päältä.
 6.  Poistu-painike:
 - Paina tätä painiketta näyttääksesi OSD-valikon, kun OSD on kytketty pois päältä.
 - Sulkee OSD-valikon.
 7.  Virtapainike/virran merkkivalo:
 - Kytkee näytön päälle/pois
 - Virran merkkivalon värimäärytykset näkyvät alla olevasta taulukosta.

Tila	Kuvaus
Valkoinen	Päällä
Keltainen	Valmiustila
Sammunut	Sammunut

1.3.2 Näkymä takaa

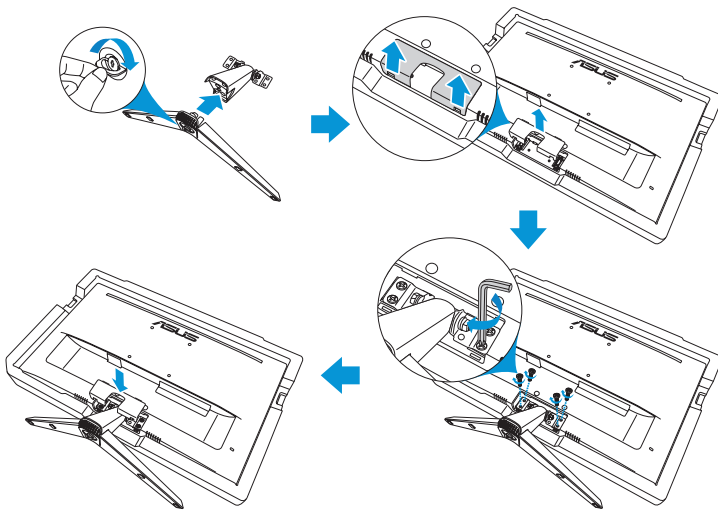


1. **Ohjauspainikkeet.**
2. **AC-tuloportti.** Virtajohto liitetään tähän porttiin.
3. **HDMI-portti.** Tähän porttiin liitetään HDMI-yhteensopiva laite.
4. **Kuulokeliitäntä.** Tämä portti on käytettävissä vain, kun HDMI-kaapeli on liitetty.
5. **Kensington-lukkopaikka.**

2.1 Monitorin varren/alustan kokoaminen

Näytön jalustan kokoaminen:

1. Aseta monitori varovasti polystyreenivaahтомуovin päälle näyttö alaspäin.
2. Liitä jalusta varteen.
3. Nosta ruuvirengas ja kierrä sitä myötäpäivään kiinnittääksesi alustan.
4. Irrota jalustan kansi.
5. Aseta alustakokoonpanon varren sarana paikalleen monitorin takana. Kiinnitä se sitten neljällä ruuvilla käyttämällä L-muotoista ruuvitalttaa.
6. Asenna jalusta kansi monitorin taakse.



Alustan ruuvin koko: M6 x 12mm.



Saranan ruuvikoko: M4 x 10 mm.

2.2 Näytön säätäminen

- Suosittelemme optimaalisen katselukulman säätämistä varten, että katsot ensin pystysuorassa olevaa näyttöä ja säädät sen sitten itsellesi parhaiten sopivaan kulmaan.
- Pidä kiinni jalustasta estääksesi näyttöä kaatumasta katselukulmaa vaihtaessasi.
- Suositeltava säätökulma on $+ 22^{\circ}$ - -5° .



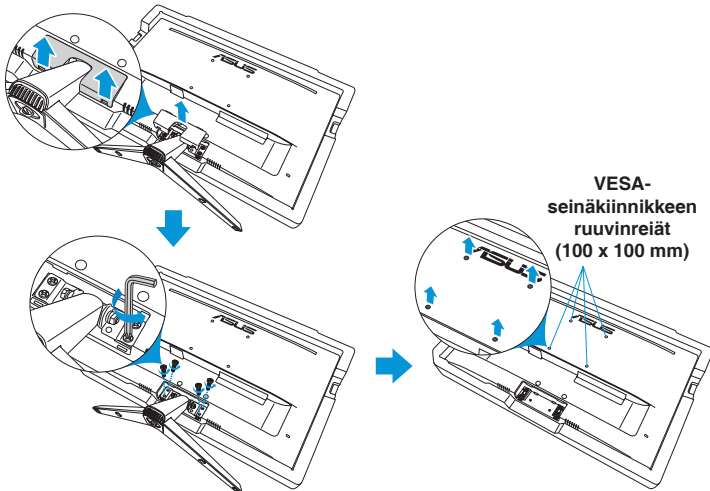
On normaalia, että näyttö värisee hieman, kun säädät katsomiskulmaa.

2.3 Varren irrottaminen (VESA-seinäkiinnitystä varten)

Tämän monitorin irrotettava varsi/alusta on suunniteltu erityisesti VESA-seinäkiinnitystä varten.

Varren/alustan irrottaminen:

1. Irrota virta- ja signaalikaapelit. Aseta monitori varovasti polystyreenivaahdotuon päälle näyttö alaspäin.
2. Irrota jalustan kansi.
3. Irrota neljä ruuvia L-muotoisella ruuvitaltalla. Irrota siten jalustakokonpano.
4. Irrota neljä kumityynyä. Kohdista ja asenna seinäkiinnityskannatin monitorin takana.



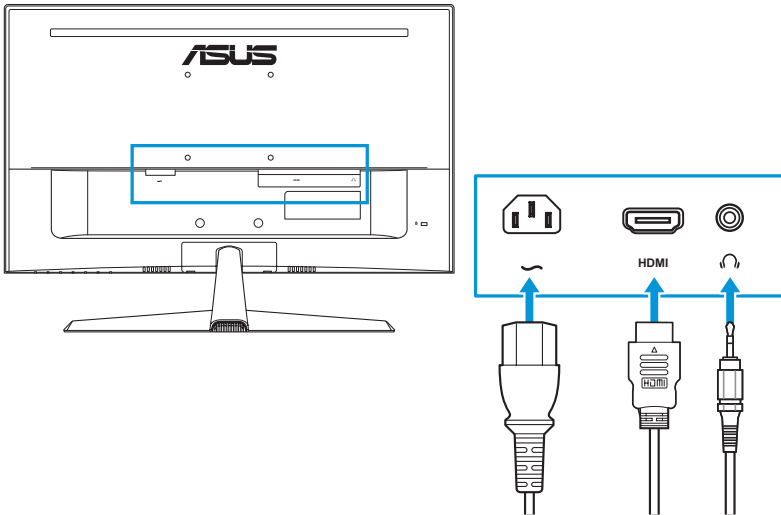
- Suosittelemme, että peität pöydän pinnan pehmeällä kankaalla estääksesi näytön vahingoittumisen.
- Pidä kiinni alustasta irrottaessasi ruuvia.



- VESA-seinäkiinnityssarja (100 x 100 mm) on hankittava erikseen.
- Käytä vain UL-luokiteltua seinäkiinnityskiinnikettä, jonka vähimmäispaino/kuorma on 22,7 kg (ruuvikoko: M4 x 10 mm).

2.4 Kaapelien liittäminen

Liitä kaapelit seuraavien ohjeiden mukaisesti:




- **Virtajohdon liittäminen:** Liitä virtajohdon toinen pää tiukasti näytön vaihtovirtatuloporttiin ja toinen pää pistorasiaan.
- **HDMI-kaapelin liittäminen:**
 - a. Liitä HDMI-kaapelin toinen pää monitorin HDMI-porttiin.
 - b. Liitä HDMI-kaapelin toinen pää tietokoneesi HDMI-porttiin.
- **Kuulokkeiden käyttö:** Liitä johdon pistokepää näytön kuulokeliitäntään, kun HDMI-signaalia lähetetään.



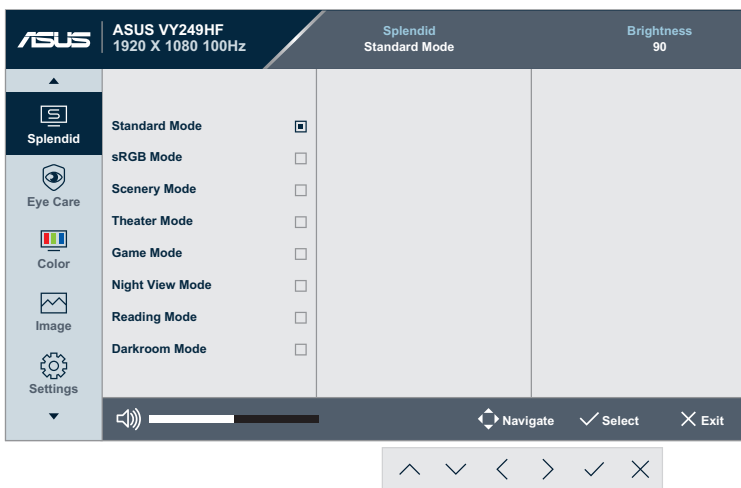
Jos sinun on vaihdettava virtajohto tai liitäntäkaapeleita, ota yhteyttä ASUS-asiakaspalveluun.

2.5 Monitorin kytkeminen päälle

Paina virtapainiketta . Katso virtapainikkeen sijainti kohdasta sivu 1-3. Virran merkkivalo syttyy valkoisena ilmaisten, että monitori on PÄÄLLÄ.

3.1 Kuvaruutu (OSD) -valikko

3.1.1 Uudelleenmäärittäminen

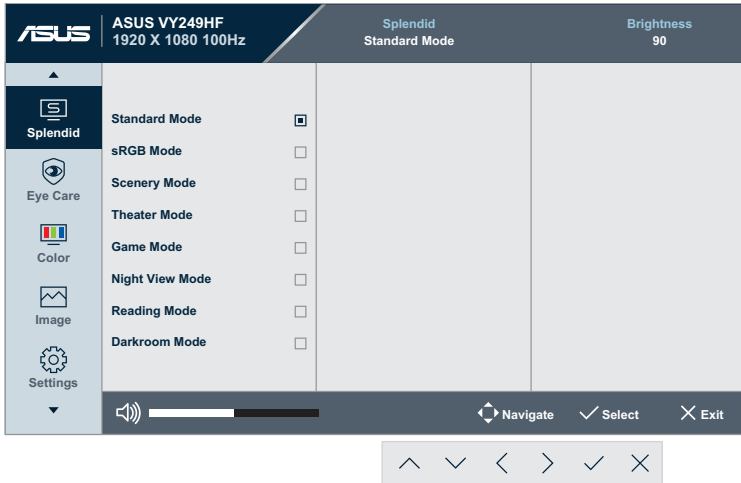


1. Näytä OSD-valikko painamalla mitä tahansa painiketta (paitsi virtapainiketta).
2. Aktivoi kuvaruutuvalikko painamalla ☰ Menu (valikko) -painiketta.
3. Paina painikkeita näytön osoittamalla tavalla siirtyäksesi toiminnoissa. Korosta haluamasi toiminto ja aktivoi se painamalla ✓. Jos valitulla toiminnolla on alivalikko, voit selata alivalikon toimintoja painamalla ^ tai v uudelleen. Korosta haluamasi alivalikon toiminto ja aktivoi se painamalla ✓.
4. Paina ^ ja v muuttaaksesi valitun toiminnon asetuksia.
5. Voit poistua OSD-valikosta ja tallentaa sen painamalla toistuvasti X, kunnes OSD-valikko katoaa. Säätääksesi muita toimintoja, toista vaiheet 1–4.

3.1.2 OSD-toiminnon johdanto

1. Splendid

Tämä toiminto sisältää kahdeksan alitoimintoa, joista voit valita tarpeesi mukaan.



- **Standard Mode (Vakiotila):** Paras valinta asiakirjojen muokkaamiseen Splendid Video Enhancement -ohjelmalla.



Vakiotila täyttää Energy Star®-vaatimukset.

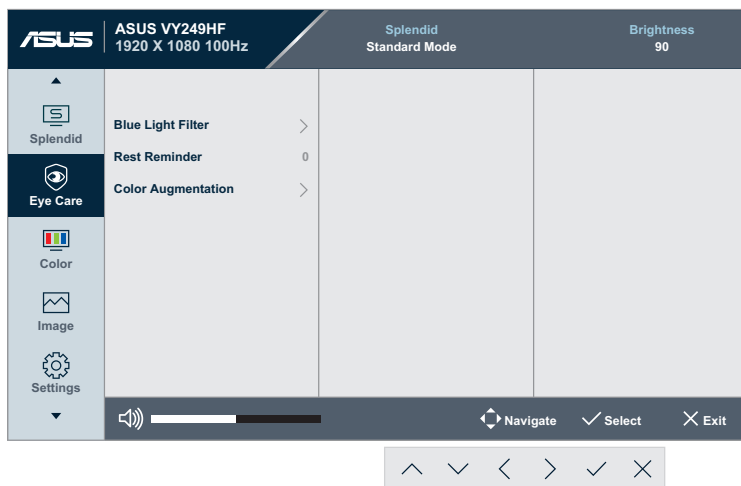
- **sRGB Mode (sRGB-tila):** Paras valinta valokuvien ja grafiikan katseluun tietokoneilta.
- **Scenery mode (Maisematila):** Paras valinta maisemakuvien näyttämiseen Splendid Video Enhancementin avulla.
- **Theater Mode (Teatteritila):** Paras valinta elokuvien katseluun Splendid Video Enhancementin avulla.
- **Game Mode (Pelitila):** Paras valinta pelien pelaamiseen Splendid Video Enhancementin avulla.
- **Night View Mode (Yökatselutila):** Paras valinta pimeään kohtauksen pelin pelaamiseen tai pimeään kohtauksen elokuvan katseluun Splendid Video Enhancement -ominaisuudella.
- **Reading Mode (Lukutila):** Paras valinta kirjan lukemiseen.
- **Darkroom Mode (Pimiötila):** Paras valinta heikkoon ympäristövaloon.



- Standardtilassa seuraavat toiminnot eivät ole käyttäjän määritettävissä: Saturation (Värikylläisyys), Sharpness (Terävyys), ASCR ja Motion Sync (Liikesynkronointi).
- sRGB-tilassa seuraavat toiminnot eivät ole käyttäjän määritettävissä. Brightness (Kirkkaus), Contrast (Kontrasti), Saturation (Värikylläisyys), Color Temp. (Väriämpötila), Sharpness (Terävyys), ASCR, Color Augmentation (Värien lisääminen) ja Motion Sync (Liikesynkronointi).
- Lukutilassa seuraavat toiminnot eivät ole käyttäjän määritettävissä: Contrast (Kontrasti), Saturation (Värikylläisyys), Color Temp. (Väriämpötila), ASCR ja Motion Sync (Liikesynkronointi).

2. Eye Care

Tässä toiminnossa voit säätää asetuksia suojataksesi silmiäsi paremmin.



- **Blue Light Filter (Sinisen valon suodatin):** Tällä toiminnolla voi säätää sinisen valon suodatintason nolasta maksimiin.
 - **0:** Ei muutoksia.
 - **Max (Maks):** Mitä korkeampi arvo, sen vähemmän sinistä valoa siroaa. Kun Blue Light Filter (sinisen valon suodatin) on aktivoitu, Standard Mode (Vakiotila) -oletusasetukset tuodaan automaattisesti. Maksimitason lisäksi kirkkaus on käyttäjän määritettävissä. Maksimi on optimoitu asetus. Se on TÜV-matalan sinisen valon sertifikaatin mukainen*. Brightness (Kirkkaus) -toiminto ei ole käyttäjän määritettävissä.



*Kun värin lisäys on oletusarvossaan (50).



Toimi seuraavasti vähentääksesi silmien rasitusta:

- Käyttäjän tulee pitää taukoja työskennellessään näytön ääressä pitkiä aikoja: On suositeltavaa pitää lyhyitä taukoja (vähintään 5 minuuttia) noin yhden tunnin jatkuvan tietokoneella työskentelyn jälkeen. Lyhyiden taukojen pitäminen usein on tehokkaampaa kuin yksi pitkä tauko.
- Minimoidaksesi silmien rasituksen ja kuivumisen, silmiä tulee lepuuttaa säännöllisesti tarkentamalla katse kaukana oleviin kohteisiin.
- Silmäharjoitukset voivat auttaa vähentämään silmien rasitusta. Toista nämä harjoitukset usein. Jos silmien rasitus jatkuu, ota yhteyttä lääkäriin. Silmäharjoitukset: (1) Katso toistuvasti ylös ja alas (2) Pyöritä silmiä hitaasti (3) siirrä silmiä vinosti.
- Korkeaenerginen sininen valo voi aiheuttaa silmien rasittumista ja AMD:tä (Age-Related Macular Degeneration), silmänpohjan ikärappeutumista. Sinisen valon suodatin vähentää 70 % (maks.) haitallisesta sinisestä valosta, jotta vältetään CVS (Computer Vision Syndrome) näyttöpäätteenäköhäiriö, kun käyttäjä säätää sinisen valon suodatinpalkin maksimitasolle.

- **Rest Reminder (Lepomuistutus):** Tämä toiminto antaa lepomuistutuksen sen mukaan, kuinka pitkäksi asetet työskentelyajan. Jos esimerkiksi asetat 30 minuutin työajan, näytön vasempaan yläkulmaan ilmestyy muistutus 5 sekunnin ajaksi, kun aika on kulunut. Paina mitä tahansa näppäintä poistaaksesi tämän muistutus OSD:n näkyvistä.



Kun tämä toiminto on käytössä, seuraavat toiminnot eivät ole käytettävissä: GamePlus ja QuickFit.

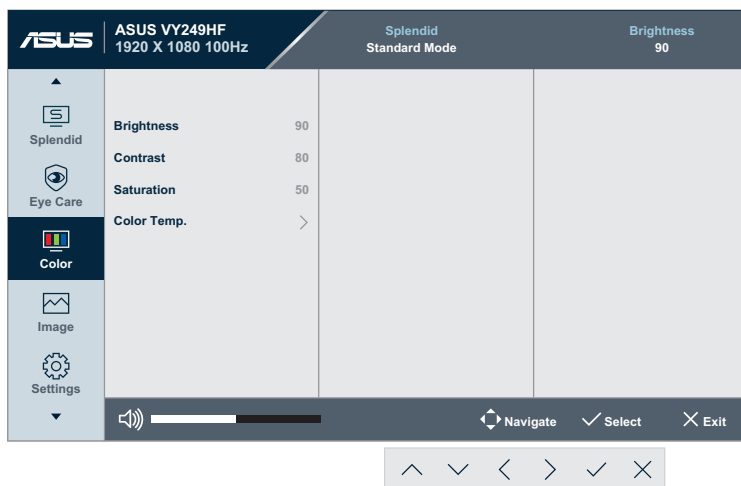
- **Color Augmentation (Värin lisäys):** Värin lisäyksen säätöalue on 0–100.



Tämä toiminto ei ole käytettävissä sRGB-tilassa Splendid-valikossa.

3. Color (Väri)

Aseta haluttu väriasetus tässä valikossa.



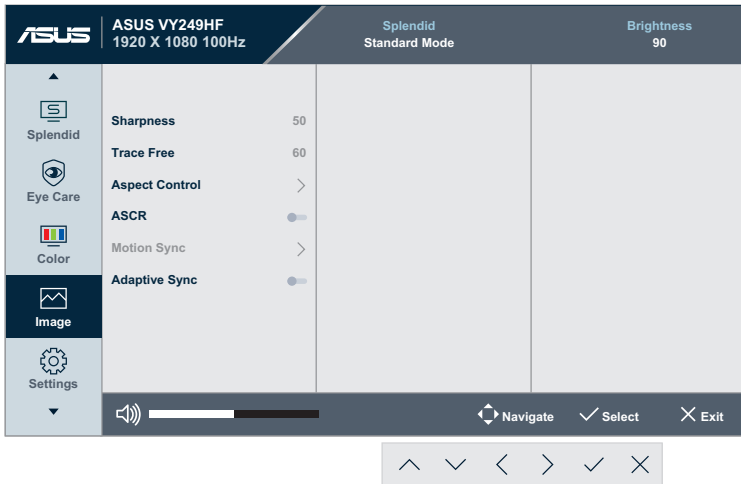
- **Brightness (Kirkkaus):** Säätöalue on 0-100.
- **Contrast (Kontrasti):** Säätöalue on 0-100.
- **Saturation (Värikylläisyys):** Säätöalue on 0-100.
- **Color Temp. (Väriämpötila):** Sisältää 4 tilaa: **Cool (Viileä)**, **Normal (Normaali)**, **Warm (Lämmin)** ja **User Mode (Käyttäjätila)**.



Käyttäjätilassa, värit R (punainen), G (vihreä) ja B (sininen) ovat käyttäjän määritettävissä; säätöalue on 0–100.

4. Image (Kuva)

Aseta kuvaan liittyvät asetukset tässä valikossa.



- **Sharpness (Terävyys):** Säätöalue on 0-100.
- **Trace Free:** Säätää monitorin vasteaikaa.
- **Aspect Control (Kuvasuhteen ohjaus):** Säätää kuvasuhteeksi **Full (Täysi)** tai **1:1 Ratio (1:1-suhteeseen)**.
- **ASCR:** Kytkee päälle/pois ASCR (ASUS Smart Contrast Ratio) -toiminnon.
- **Motion Sync (Liikkeen synkronointi):** Näyttää kuvat selvemmin näytettäessä liikekuvia. Huomaa, että tämä toiminto toimii vain, kun virkistystaajuus on 75 Hz ~ 100 Hz. Sillä on kaksi tilaa: **Normal Mode (Normaalitila)** ja **Advanced Mode (Edistynyt tila)**, jotka tarjoavat erilaisia tehosteita.



- Kun tämä toiminto on käytössä, järjestelmä vähentää automaattisesti kirkkaustasoa.
- Jos Adaptive Sync on käytössä, Motion Sync -toiminto näkyy harmaana.

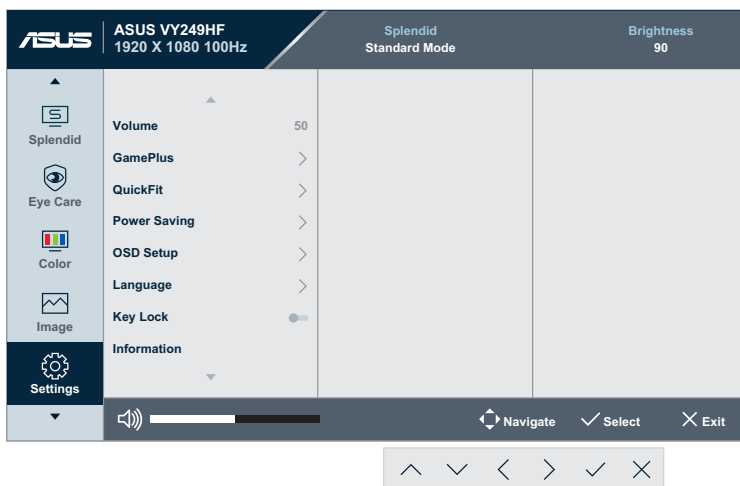
- **Adaptive Sync:** Anna Adaptive-Sync-tuetun grafiikkalähteen säätää dynaamisesti näytön virkistystaajuutta perustuen tyypillisen sisällön kuvanopeuksiin virtatehokasta, sujuvaa ja matalalatasensista näyttöpäivitystä varten.



Tämä toiminto ei ole käytettävissä, kun Motion Sync on käytössä.

5. Settings (Asetukset)

Mahdollistaa järjestelmän säätämisen.



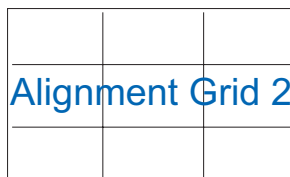
- **Volume (Äänvoimakkuus):** Säätää äänvoimakkuutta.
- **GamePlus:** GamePlus-toiminto tarjoaa työkalusarjan ja luo paremman peliympäristön käyttäjille eri pelityypeillä pelattaessa.
 - **Crosshair (Hiusristikko):** Hiusristikko-peittokuva eri hiusristikkovalinnalla antaa valita sopivimman parhaillaan pelattavalle pelille.
 - **Timer (Ajastin):** Voit sijoittaa ajastimen näytön vasempaan yläkulmaan, jotta voit seurata pelaikaikaa.
 - **FPS Counter (FPS-laskuri):** FPS (frames per second) (kuvia sekunnissa) -laskuri näyttää, kuinka sujuvasti peli toimii.
 - **Display Alignment (Näytä kohdistus):** Näytön kohdistus näyttää kohdistusviivat näytön neljällä puolella tarjoten helpon ja kätevän työkalun sijoittaa useita näyttöjä tarkasti rinnakkain.
- **QuickFit:** Voit esikatsella asiakirjan tai valokuvan ulkoasua suoraan näytöllä tulostamatta testikopioita.

- **Alignment (Kohdistus):** Tämä helpottaa suunnittelijoita ja käyttäjiä järjestämään sisällön ja ulkoasun yhdelle sivulle ja saavuttamaan yhtenäisen ulkoasun.

Kohdistusruudukko 1

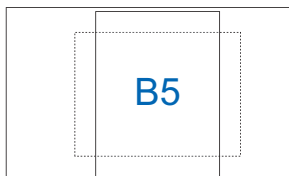


Kohdistusruudukko 2

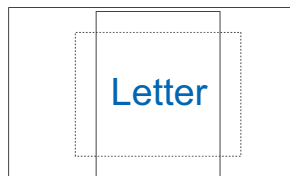


- **Paper size (Paperikoko):** Voit tarkastella asiakirjoja oikeassa koossa näytöllä.

B5

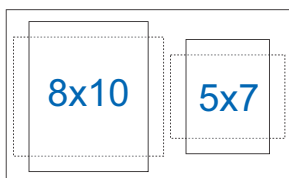


Letter

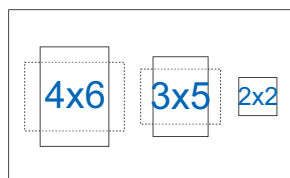


- **Photo (Valokuva):** Näytössä näkyvät erilaiset todelliset valokuvakoot antavat valokuvaajille ja muille käyttäjille mahdollisuuden tarkastella ja muokata valokuviaan niiden oikeassa koossa näytöllä.


Valokuva 8x10, 5x7



Valokuva 4x6, 3x5, 2x2

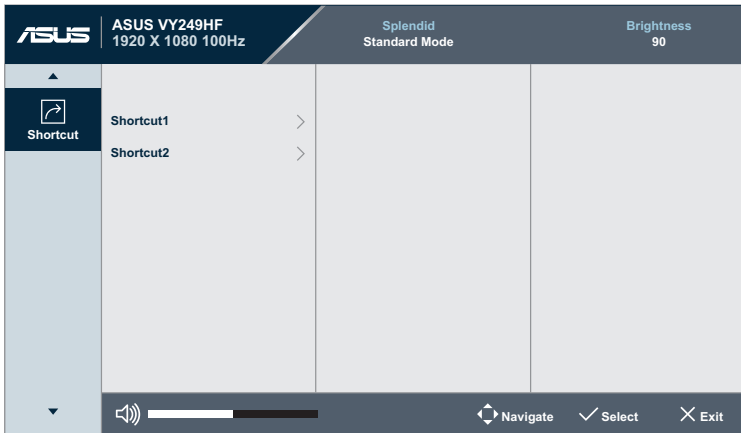


- **Power Saving (Virransäästö):** Vähentää virrankulutusta. Oletusasetus on **Deep Level (syvä taso)**. Kun **Deep Level (syvä taso)** on valittu, enimmäiskirkkaustaso on kiinteä ja jotkut toiminnot kytketään pois päältä, Splendid-tila kiinnitetään **Standard Mode (Vakiotila)**-tilassa.
- **OSD Setup (OSD-asetus):**
 - **OSD Timeout (Kuvaruutuvalikon aikakatkaistu):** Säädä kuvaruutuvalikon aikakatkaistu välillä 10–120 sekuntia.
 - **DDC/CI:** Ottaa DDC/CI-toiminnon käyttöön tai pois käytöstä.
 - **Transparency (Läpikuultavuus):** Säätää kuvaruutuvalikon taustaa himmeästä läpikuultavaksi.

- **Language (Kieli):** Valittavana on 23 kieltä, mukaan lukien englantia, ranskaa, saksaa, espanjaa, italiaa, hollantia, venäjää, puola, tšekkiä, kroatiaa, unkaria, romanian, portugalia, turkkiä, yksinkertaistettua kiinaa, perinteinen kiina, japani, korea, persia, thai, indonesia, ukraina ja vietnam.
- **Key Lock (Näppäinlukko):** Kaikkien toimintonäppäinten ottamiseen pois käytöstä. Paina  Menu-painiketta yli 5 sekunnin ajan peruuttaaksesi näppäimistöluokan toiminnon.
- **Information (Tiedot):** Näyttää näytön tiedot.
- **Power Indicator (Virran merkkivalo):** Kytkee virran LED-merkkivalon päälle/pois.
- **Power Key Lock (Virtanäppäinlukko):** Ottaa virtanäppäimen käyttöön / pois käytöstä.
- **All Reset (Nollaa kaikki):** ”Yes” (Kyllä) antaa palauttaa oletusasetukset.

6. Shortcut (Pikavalinta)

Valitse toiminnon Pikavalinta 1:lle ja 2 painikkeelle.



- **Shortcut 1/Shortcut 2 (Pikavalinta 1 / Pikavalinta 2):** Valitsee toiminnon Pikavalinta 1:lle ja 2 painikkeelle.



Kun määrätty toiminto on valittu tai aktivoitu, pikavalintapainike ei ehkä ole tuettu. Pikavalinnalle käytettävissä olevat toimintovalinnat: Sinisen valon suodatin, Splendid, Brightness (Kirkkaus), Contrast (Kontrasti), Color Temp. (Väriämpötila), Volume (Äänenvoimakkuus), GamePlus, Rest Reminder (Lepomuitatus) ja Color Augmentation (Värin lisäys).

3.2 Tekniset tiedot

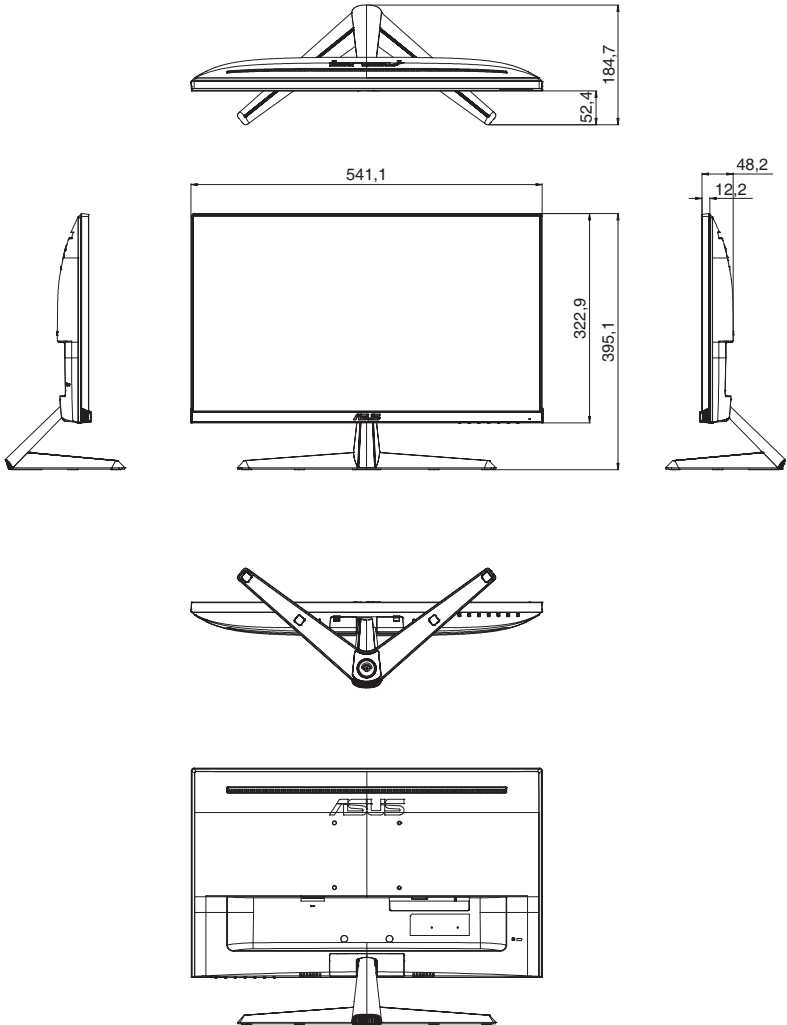
Malli	VY249HF/VY249HF-W
Paneelityyppi	TFT LCD
Paneelin koko	23,8”L (16:9, 60,47 cm) -laajakuva
Maksimiresoluutio	1920 x 1080
Pikseliväli	0,2745 mm (K) x 0,2745 mm (V)
Kirkkaus (Tyyp.)	250 cd/m ²
Kontrastisuhte (Tyyp.)	1300:1
Kontrastisuhte (Maks.)	100 000 000:1 (ASCR päällä)
Katsomiskulma (K/V) (CR>10)	178°(P); 178°(V)
Näyttövärit	16,7 miljoonaa väriä (6 bittiä + A-FRC)
Vasteaika	1ms MPRT, 5ms GTG
Väriämpötilan valinta	4 väriämpötilaa
Signaalitulo	HDMI v1.4 x 1
Kuulokeliitin	Kyllä
Audiotulo	Ei
Kaiutin (sisäinen)	Ei
USB 3.2 Gen1 -portti	Ei
Väri	Musta/valkoinen
Virran LED-valo	Valkoinen (Päällä) / Keltainen (Valmiustila)
Kallistus	+22° ~ -5°
VESA-seinäkiinnitys	100 x 100 mm
Kensington-lukko	Kyllä
Nimellisjännite	Vaihtovirta 100 ~ 240V / 50/60Hz
Virrankulutus	Virta päällä: 17 W**, valmiustila: <0,5 W, Virta pois: <0,3 W
Lämpötila (Käyttö)	0 ~ 40°C
Lämpötila (ei toiminnassa)	-20°C ~ 60°C
Mitat (L x K x S) ilman jalustaa	541 x 323 x 48 mm
Mitat (L x K x S) jalustan kanssa	541 x 393 x 185 mm 603 x 392 x 130 mm (pakkaus)
Paino (noin)	3,4 kg (netto); 2,9 kg (ilman jalustaa); 4,6 kg (brutto).

Malli	VY249HF/VY249HF-W
Monikielinen	Language (Kieli): Valittavana on 23 kieltä, mukaan lukien englanti, ranska, saksa, espanja, italia, hollanti, venäjä, puola, tšekki, kroatia, unkar, romania, portugali, turkki, yksinkertaistettu kiina, perinteinen kiina, japani, korea, persia, thai, indonesia, ukraina ja vietnam.
Lisävarusteet	Virtajohto, pikaopas, takuukortti, 4 ruuvia, HDMI-kaapeli, L-muotoinen ruuvimeisseli (lisävaruste).
Yhteensopivuus ja standardit	CTUVS, FCC, ICES-3, EPEAT silver (vain VY249HF), CB, CE, ErP, EU:n energiamerkki, WEEE, ISO 9241-307, UkrSEPRO, Ukraine Energy, CU,CCC, China Energy Label, CECP, BSMI, RCM, MEPS, VCCI, PSE, PC Recycle, J-MOSS, KC, KCC, KMEPS, VN MEPS, Energy Star 8.0, TCO 9.0, CEC, HDMI, WHQL Windows 10/11, TUV Flicker free, TUV Low Blue Light.


*Tekniset tiedot voivat muuttua ilman ilmoitusta.

**200 nitin näytönkirkkauden mittausta ilman audio-/USB-/Kortinlukijayhteyttä.

3.3 Tuotteen mitat



3.4 Vianmääritys (Usein kysytyt kysymykset)

Ongelma	Mahdollinen ratkaisu
Virran merkkivalo ei pala	<ul style="list-style-type: none">• Paina -painiketta tarkistaaksesi onko näyttö kytketty päälle.• Tarkista, onko verkkolaite ja virtajohto on liitetty kunnolla näyttöön ja pistorasiaan.• Tarkista Power Indicator (Virran merkkivalo)-toiminto OSD-valikossa. Valitse "PÄÄLLE" kytkeäkseen virran LED-merkkivalon päälle.
Virran merkkivalo palaa keltaisena eikä näyttössä näy kuvaa	<ul style="list-style-type: none">• Tarkista onko näyttö ja tietokone kytketty päälle.• Varmista, että signaalikaapeli liitetty tiukasti näyttöön ja tietokoneeseen.• Tarkista signaalikaapeli ja varmista, ettei yksikään nasta ole taipunut.• Liitä tietokone toiseen käytettävissä olevaan näyttöön tarkistaaksesi toimiiko tietokone oikein.
Näytön kuva on liian vaalea tai tumma	<ul style="list-style-type: none">• Säädä Contrast (Kontrasti)- ja Brightness (Kirkkaus)-asetukset OSD-valikossa.
Näytön kuva hyppii tai kuvassa esiintyy aaltokuvioita	<ul style="list-style-type: none">• Varmista, että signaalikaapeli liitetty tiukasti näyttöön ja tietokoneeseen.• Siirrä elektronista häiriötä aiheuttavat laitteet kauemmaksi.
Näytön kuvassa on värivirheitä (valkoinen ei näytä valkoiselta)	<ul style="list-style-type: none">• Tarkista signaalikaapeli ja varmista, ettei yksikään nasta ole taipunut.• Suorita Reset (Nollaus) OSD-valikossa.• Valitse asianmukainen värilämpötila (Color Temp. (Väriämpötila)) OSD-valikossa.
Ei ääntä tai ääni kuuluu vaimeasti	<ul style="list-style-type: none">• Säädä näytön tai tietokoneen äänenvoimakkuusasetuksia.• Varmista, että tietokoneen äänikortin ohjain on asennettu oikein ja aktivoitu.

3.5 HDMI-signaalin tuettu toimintatila

Resoluutiotaajuus	Vaakasuuntainen taajuus (KHz)	Pystysuuntainen taajuus (Hz)	DCLK (MHz)
640x480@60Hz	31,46	59,94	25,17
640x480@67Hz	35,00	67,00	30,24
640x480@72Hz	37,86	72,80	31,50
640x480@75Hz	37,50	75,00	31,50
720x400@70Hz	31,46	70,16	28,35
800x600@56Hz	35,15	56,25	36,00
800x600@60Hz	37,87	60,31	40,00
800x600@72Hz	48,07	72,18	50,00
800x600@75Hz	46,87	75,00	49,50
1024x768@60Hz	48,36	60,00	65,00
1024x768@70Hz	56,47	70,06	75,00
1024x768@75Hz	60,02	75,02	78,75
1152x864@75Hz	67,50	75,00	108,00
1280x720@60Hz (RB)	44,77	59,85	74,50
1280x720@60Hz	45,00	60,00	74,25
1280x800@60Hz	49,70	59,81	83,50
1280x960@60Hz	60,00	60,00	108,00
1280x1024@60Hz	63,98	60,00	108,00
1280x1024@75Hz	79,97	75,02	135,00
1440x900@60Hz (CVT RB)	55,46	59,90	88,75
1440x900@60Hz	55,93	59,88	106,50
1680x1050@60Hz (CVT RB)	64,67	59,88	119,00
1680x1050@60Hz	65,29	59,95	146,25
1920x1080@50Hz	56,25	50,00	148,50
1920x1080@60Hz	67,50	60,00	148,50
1920x1080@75Hz	83,89	74,97	174,50
1920x1080@100Hz	110,00	100,00	228,80

* Tilat, joita ei ole taulukossa, eivät ehkä ole tuettuja. Optimaalista kuvatarkkuuksia varten on suositeltavaa, että valitset tilan, joka on yllä olevassa taulukossa.